

INFORME DE RESPONSABILIDAD SOCIAL CORPORATIVA



Tabla de contenido

1. Carta de la dirección	3
2. Principales magnitudes	4
3. Perfil y modelo de negocio de la compañía.....	5
4. Acerca de este Informe	10
5. El diálogo con los grupos de interés	11
6. Materialidad	12
7. Nuestro compromiso con los clientes	14
7.1 Calidad y mejora continua.....	14
7.2 Nuestra apuesta por la innovación.....	15
8. Nuestro compromiso con la cadena de suministro	16
8.1 Nuestro compromiso con el desarrollo local.....	16
9. Nuestro compromiso con nuestros empleados	17
9.1 Nuestro equipo humano	17
9.2 Creación de empleo de calidad.....	17
9.3 Diversidad e igualdad de oportunidades:	18
9.4 Formación y desarrollo profesional:	18
9.5 Entorno de trabajo flexible:.....	20
10. Nuestro compromiso con la salud y seguridad en el trabajo:.....	20
11. Nuestro compromiso con el medio ambiente y la eficiencia:.....	22
11.1 Agua y consumo de materiales:	22
11.2 Cambio climático y eficiencia energética:	23
11.3 Gestión de residuos:	25
12. Nuestro compromiso con la ética y el cumplimiento:.....	27
13. Nuestro compromiso con la sociedad:	27

1. Carta de la dirección

Estimados compañeros y amigos,

El presente Informe de Sostenibilidad que ponemos a disposición de todos nuestros grupos de interés, recoge el compromiso de Neuwalme con el desarrollo sostenible, así como las principales iniciativas que la empresa ha llevado a cabo con el personal, los clientes, los proveedores, la sociedad y el medio ambiente.

Apostamos por un modelo de gestión responsable y somos conscientes de la importancia de pensar en el largo plazo, para garantizar la competitividad y el éxito de nuestra organización.

El entorno económico en el cual que nos hemos visto envueltos en los últimos años, nos ha llevado a realizar un análisis de nuestra actividad y redefinir nuestra estrategia empresarial. De aquí nace la apuesta por la diversificación hacia nuevos sectores y la internacionalización, superando actualmente las ventas realizadas fuera de España el 7% de la facturación total. Gracias a ello hemos conseguido reforzar nuestra posición competitiva e incrementar la facturación en un 21% en el último año.

Este crecimiento ha venido acompañado de un esfuerzo importante de inversión, superando los 2,5 millones de euros en los últimos 5 años, que nos ha permitido la modernización de nuestras instalaciones y procesos industriales, haciéndolos cada vez más competitivos.

Somos conscientes de que el pilar del éxito de nuestra compañía reside en el excepcional equipo humano que la conforma, sin el cual este proyecto no sería posible y al que debemos ofrecer un especial agradecimiento. Esto se complementa con una clara orientación al cliente, alta calidad de productos y servicios e innovación constante.

Nuestra cultura empresarial se basa en la creación de valor para nuestros grupos de interés, generando así riqueza y empleo a largo plazo, satisfaciendo a nuestro personal, clientes y colaboradores, protegiendo el medio ambiente y preservando nuestro entorno para las generaciones futuras.

Como evidencia de nuestro compromiso con la Responsabilidad Social Corporativa, nos hemos adherido a la Red de Pacto Mundial de las Naciones Unidas y sus diez principios, y hemos ido más allá, convirtiéndonos en una de las pocas pymes en España que ha elaborado su Memoria de acuerdo a los principios del marco G4 del Global Reporting Initiative.

Nuestros objetivos están orientados a consolidar el crecimiento de nuestro negocio y hacerlo sobre una base sólida y sostenible, tanto desde el punto de vista económico, como desde el ético, el social y el medioambiental.

Ramón Ilarri
Director General

2. Principales magnitudes

Con el presente informe ofrecemos información a nuestros grupos de interés sobre nuestro desempeño financiero, nuestras actividades y el compromiso adoptado por Neuwalme con la transparencia y la sostenibilidad, aspectos que consideramos clave para garantizar la competitividad de la compañía y, en definitiva, asegurar la viabilidad del negocio.

Desde Neuwalme estimamos que para generar valor para todos nuestros grupos de interés y ser una empresa sostenible en el largo plazo, debemos proponer y establecer objetivos que estén en consonancia con nuestros valores. Los valores de la compañía forman parte de nuestro modelo de negocio y están vinculados con los 10 principios de Pacto Mundial.

En nuestro compromiso de adhesión con esta iniciativa, desde Neuwalme manifestamos nuestra voluntad de mejorar nuestro desempeño en cuatro temáticas fundamentales:

- Derechos humanos
- Estándares laborales
- Medio ambiente
- Ética y corrupción

A continuación, presentamos los principales hitos del año 2020 que se encuentran alineados con nuestros valores:



3. Perfil y modelo de negocio de la compañía

Neuwalme fue creada en 1981, desarrollando sus actividades en Galicia desde entonces en la ingeniería oleo-hidráulica, neumática e instalaciones integradas de automatismos industriales para dar soluciones a nuestros diferentes clientes.

La compañía está conformada por varias sociedades que se presentan a continuación. Sin embargo el alcance de la presente memoria se ciñe a Neuwalme ya que representa el 90% del total del negocio. Nuestro objetivo es ir ampliando el alcance progresivamente en las próximas Memorias que elaboremos de Responsabilidad Social Empresarial.



Misión

Aportar soluciones de valor añadido en hidráulica, neumática y control a clientes profesionales de diferentes sectores, desarrollando actuaciones en toda la cadena de valor: asesoramiento técnico-comercial, ingeniería, diseño, fabricación, logística, y montaje; reparaciones, mantenimiento y asistencia técnica; y venta de elementos y componentes.

Visión

Ser reconocidos como una empresa referente del sector, tanto en el ámbito nacional como en el internacional.

Incorporarnos al top 3 de empresas españolas en hidráulica, neumática y control, y convertirnos en un referente a nivel europeo y mundial.

Valores

Ser reconocidos como una empresa referente del sector, tanto en el ámbito nacional como en el internacional.

- Alto grado de profesionalidad
- Máxima orientación al cliente
- Alta calidad de productos y servicios
- Gran flexibilidad
- Enfoque hacia la mejora continua y el lean management
- Innovación constante
- Independencia
- Trabajo en equipo
- Desarrollo y protección de personas
- Respeto por la seguridad de las cosas

Principales áreas de negocio y sectores de la compañía:

Áreas de actividad	Características	Principales sectores
Ingeniería, diseño e I+D+i	Ingeniería oleo-hidráulica, diseño de sistemas, diseño de equipos e innovación hidráulica	Sidero-metalúrgico Naval Fabricantes equipos
Fabricación de equipos hidráulicos	Grupos oleo-hidráulicos seriados, a medida y especiales	Fabricantes equipos Naval
	Bloques hidráulicos	Automoción Sidero-metalúrgico
	Paneles hidráulicos de lubricación	Energías renovables Ingenierías
	Paneles de refrigeración, para agua y para aire	Alimentación Textil
Fabricación de equipos neumáticos	Cuadros neumáticos de regulación y control	Química Madera Piedra
Fabricación de sistemas eléctricos	Cuadros eléctricos, sistemas de control y automatizaciones	Industria auxiliar Aeronáutica
Reparación de equipos oleo-hidráulicos y neumáticos	Grupos oleo-hidráulicos, grupos neumáticos, bloques de válvulas y cilindros	Sidero-metalúrgico Energías renovables: eólica, marina y solar
Venta de elementos y componentes	Distribuidores oficiales de marcas industriales de gama media y alta. Parker Hannifin Premium Distributor en España.	Todos los sectores
Montajes en instalaciones del cliente	Montaje de equipos oleo-hidráulicos y neumáticos. Montaje de instalaciones oleo-hidráulicas. Montaje de instalaciones neumáticas.	Naval Off-shore Sidero-metalúrgico
Mantenimiento preventivo	Mantenimiento planificado de equipos e instalaciones.	Automoción Naval
Mantenimiento correctivo	Reparación de averías en equipos e instalaciones	Automoción Naval Papelerero
Asistencias técnicas especializadas	Instalaciones oleo-hidráulicas Instalaciones neumáticas Instalaciones eléctricas de control	Automoción Naval Fabricantes equipos

Información de la compañía:

Razón y sede social:

Neuwalme S.L.U

C/ Fragoño 32-34, 36214

Sárdoma, Vigo, Pontevedra

Datos de contacto:

Teléfono: 986 494 922

Fax: 986 494 921

Correo electrónico: admin@neuwalme.com

Página Web: www.neuwalme.com

Resultados socioeconómicos:

La facturación de Neuwalme en 2025 ascendió a 7€ millones de euros, incrementándose en un 17% respecto a 2024, reflejando la consolidación del modelo de negocio y el compromiso de la empresa con un crecimiento responsable y sostenible.

En relación a la rentabilidad sobre los activos, la evolución positiva del ROA, que pasó del 4,38 % en 2024 al 7,26 % en 2025, pone de manifiesto el fortalecimiento de la rentabilidad operativa y la optimización del uso de los activos

El ROE a su vez ha tenido un incremento entre estos 2 ejercicios pasando de un 8,87% en 2024 a un 12,54% en 2025, evidenciando un fortalecimiento de la rentabilidad financiera y de la eficiencia en la gestión del capital

El endeudamiento financiero se ha reducido. La organización ha tratado de financiarse con su propio circulante.

En relación a la plantilla media, se ha incrementado respecto a 2024, un 12.82%, siendo actualmente de 44.

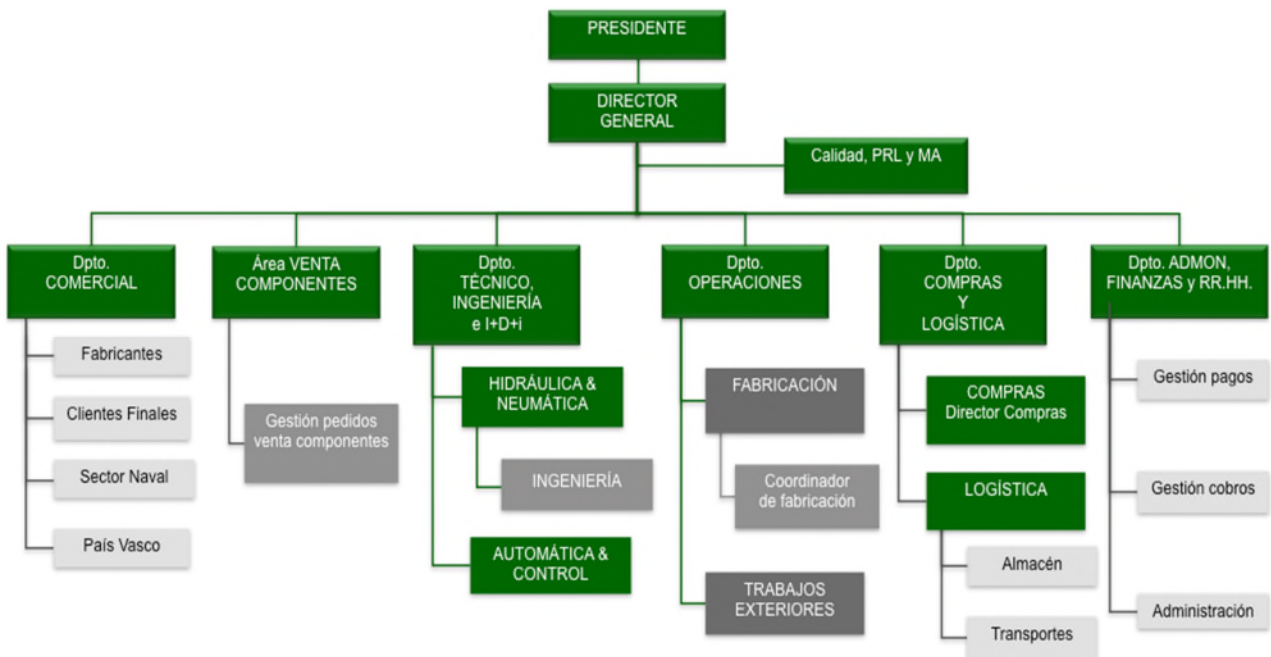
(En 2025 el 13% de nuestra cifra de negocio provino de las exportaciones y asimiladas y operaciones intracomunitarias).

Cadena de valor y organigrama:

El análisis de impactos económicos, sociales, éticos y ambientales debe realizarse para cada uno de los eslabones que integran la cadena de valor de Neuwalme. La cadena de valor comprende las actividades principales de la compañía tal y como se representa en el gráfico que se muestra a continuación.



Cada uno de los eslabones de la cadena está integrado por diferentes unidades departamentales y funciones que se resumen en el siguiente organigrama en el que se especifican las diferentes jerarquías:



Estrategia de negocio:

El entorno macroeconómico con el que nos hemos encontrado y, principalmente el debilitamiento del sector metalúrgico en España y en Galicia, nos ha obligado a centrar nuestros esfuerzos en la diversificación de nuestras actividades hacia otros sectores y a consolidar nuestra posición en grandes clientes con capacidad de vender a mercados exteriores, principalmente de la Unión Europea.

Hemos apostado principalmente por introducirnos y posicionarnos en sectores que están atrayendo inversiones y que brindan grandes oportunidades de negocio como el off-shore, defensa, energías renovables principalmente la eólica marina e incrementar nuestra presencia en empresas líderes en la fabricación de maquinaria e ingeniería en otros países (En 2024 el 13% de nuestra cifra de negocio provino de las exportaciones y asimiladas y operaciones intracomunitarias).

Contamos con una óptima gestión financiera y operativa.

Continuamos apostando por trabajar cada día en la mejora continua, la calidad y la innovación para dar respuesta a la demanda de nuestros clientes y estar a la altura de sus expectativas.

4. Acerca de este Informe

El periodo cubierto por este Informe es de enero a diciembre de 2025.

En la elaboración de este documento hemos seguido las indicaciones de la Guía para la Elaboración de Memorias de Sostenibilidad de Global Reporting Initiative (GRI-G4), tratando de cumplir con las expectativas de los grupos de interés y responder al concepto de materialidad en el que centra el foco el estándar.

Principios para determinar el contenido del Informe según GRI G4

- ✓ **Participación de los grupos de interés**
- ✓ **Contexto de sostenibilidad:** equilibrio entre el desempeño económico, ambiental y social.
- ✓ **Materialidad:** aspectos relevantes que reflejan nuestros impactos económicos, ambientales y sociales, y que influyen de un modo sustancial en nuestros grupos de interés
- ✓ **Exhaustividad:** en cuanto a alcance, cobertura y espacio temporal. Asimismo contamos con la implicación de los responsables de las áreas de gestión de Neuwalme

Principios para la definición de la calidad del Informe según GRI G4

- ✓ **Equilibrio:** aspectos positivos y negativos de nuestro desempeño
- ✓ **Comparabilidad:** la información permite analizar los cambios a lo largo del tiempo.
- ✓ **Precisión:** información precisa y suficientemente detallada
- ✓ **Periodicidad:** nos comprometemos a publicar nuestro Informe con carácter periódico
- ✓ **Claridad:** la información es comprensible, clara y útil
- ✓ **Fiabilidad:** la información se obtiene de políticas y procedimientos de los sistemas de control de la compañía

5. El diálogo con los grupos de interés

Desde Neuwalme hemos llevado a cabo un proceso de identificación de los grupos de interés y definición de las vías de diálogo con los mismos y, de este modo, favorecer la mejora continua a través de la comunicación transparente.

Por tanto, el diálogo con los grupos de interés se sitúa como un elemento clave en el marco del compromiso de Neuwalme con la sostenibilidad. Para ello, consideramos imprescindible establecer canales de comunicación que nos permitan conocer las expectativas de los grupos de interés y mantener un diálogo cercano y abierto con ellos.

Los procesos de diálogo que establecemos con nuestros grupos de interés engloban una gran variedad de canales de comunicación que abarcan desde encuestas de satisfacción al cliente, reuniones y contactos periódicos, participación en congresos y eventos, formando parte de asociaciones sectoriales, e-mails, la web corporativa, etc.

Principales mecanismos de diálogo con nuestros grupos de interés

Ciudadanos	Accionistas	Empleados	Proveedores	Administración Pública	Asociaciones sectoriales	Sociedad
1	2	3	4	5	6	7
Reuniones periódicas	Junta de accionistas	Reuniones de trabajo	Reuniones y visitas a instalaciones	Reuniones periódicas	Foros, ferias y congresos	Noticias de prensa
Encuesta de satisfacción	Reuniones periódicas	Encuesta de satisfacción	Foros, ferias y congresos	Foros, ferias y congresos	Reuniones periódicas	Página web
Foros, ferias y congresos	Página web	Formación	Formación	Asociaciones empresariales	Formación	
Formación		Página web	Página web	Página web	Página web	
Página web						

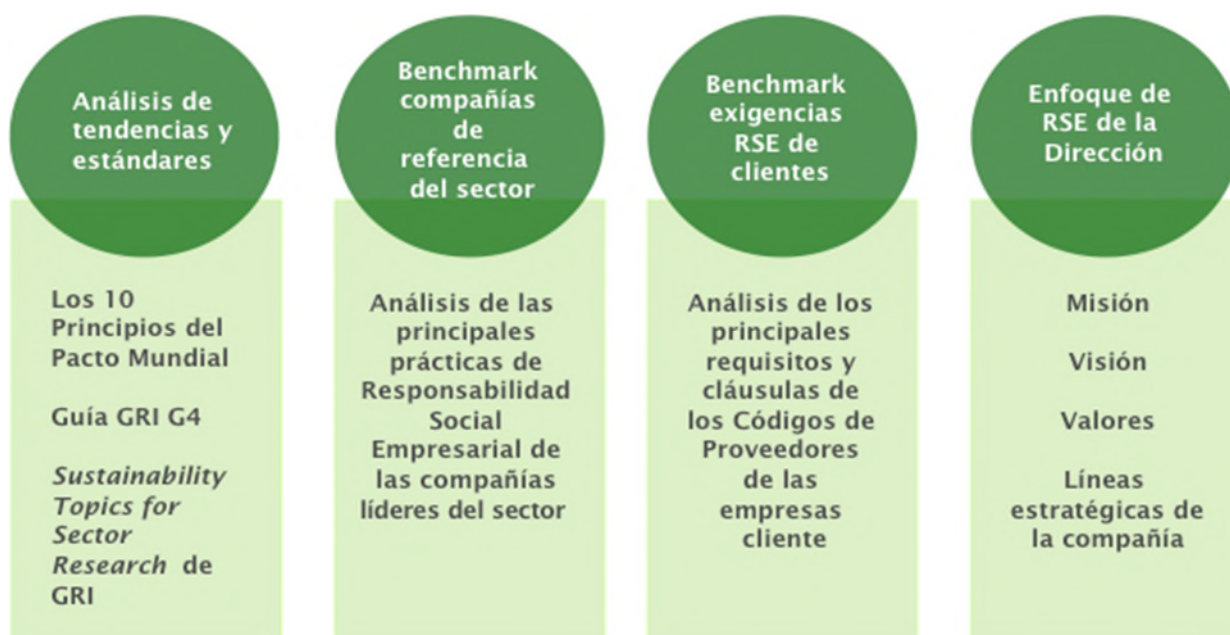
6. Materialidad

De acuerdo con el estándar de reporte G4 del Global Reporting Initiative, desde Neuwalme hemos identificado nuestros asuntos materiales que definen el contenido del presente Informe de RSE y que dan respuesta tanto a los impactos económicos, sociales y ambientales de la compañía, así como a las expectativas de los grupos de interés.

Asimismo, este análisis de materialidad incluye los riesgos y oportunidades identificados a lo largo de nuestra cadena de valor que también sirven de base para la definición del contenido de esta Memoria.

A continuación, se muestra el proceso desarrollado para definir los asuntos materiales, empezando por el procedimiento llevado a cabo para la **identificación** de los mismos.

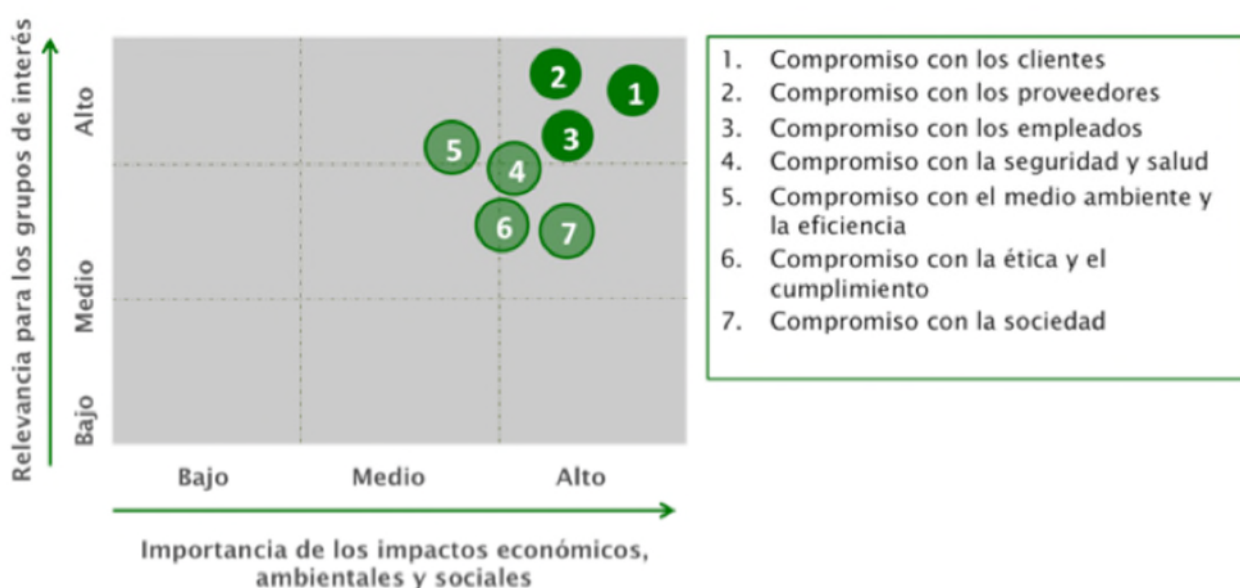
Fuentes de información para la identificación de los asuntos materiales



Posteriormente se procedió a la priorización de los asuntos materiales identificados mediante el análisis de la relevancia tanto externa como interna a través de entrevistas con la Dirección de la compañía que, asimismo han **validado** los aspectos materiales de Neuwalme.

Como resultado final del proceso, hemos representado gráficamente los asuntos materiales en la **matriz de materialidad** que se muestra a continuación.

Para el reporte de la Memoria del próximo ejercicio se **revisarán** los asuntos materiales de acuerdo con los Principios de participación de los grupos de interés y Contexto de sostenibilidad.



7. Nuestro compromiso con los clientes

Sabemos que uno de los pilares de nuestra estrategia es la satisfacción del cliente y es por este motivo que nuestro compromiso es ofrecer un producto y un servicio que cumpla y supere sus expectativas. Por tanto, la misión comercial de Neuwalme está orientada a la incorporación de nuevos clientes y fidelización de los ya existentes en base a los pilares en los que se fundamenta nuestra filosofía: profesionalidad, flexibilidad, innovación y mejora continua, etc.

Continuamos esforzándonos por cumplir con los compromisos adquiridos con nuestros clientes, pues son esenciales para el futuro de la compañía. Así, en línea con nuestra estrategia trabajamos para atender sus necesidades, manteniendo una comunicación fluida y transparente con ellos que permita una mejor gestión.

Para evaluar nuestro desempeño, todos los años llevamos a cabo una evaluación de la satisfacción de nuestros clientes. La encuesta está orientada a medir el desempeño de variables como el servicio, la calidad de los productos, la comunicación, el comportamiento ambiental, etc.

Desde la Dirección se están estudiando la posibilidad de introducir nuevas variables en el cuestionario y mejoras en el proceso para incrementar el ratio de respuestas.

Asimismo, disponemos de un servicio de atención al cliente a través del cual recibimos y gestionamos las reclamaciones e incidencia que puedan surgirles. El objetivo final es que las quejas se resuelvan lo antes posible y desaparezcan las causas que las han originado, lo que permitirá mejorar la satisfacción de los clientes.

7.1 Calidad y mejora continua

En nuestro compromiso con la calidad, todos nuestros procesos se encuentran implantados y certificados bajo la Norma UNE EN ISO 9001:2015, Sistema de Gestión de la Calidad, que contribuye a afianzar nuestra posición en el mercado y a promover una filosofía basada en la mejora continua de los procesos y actividades, garantizando la competencia de nuestro personal para el desarrollo de sus trabajos y la capacidad económica y técnica de la organización para llevarlos a cabo.

Durante el 2025 se han registrado 5 no conformidades, generadas a partir de:

- Auditorías Internas (4).
- Auditorías Externas: (7)

Detectándose la necesidad de mejorar potenciales ineficiencias en nuestros procesos internos de trabajo,

El ejercicio 2025 se ha recuperado la tendencia iniciada en 2022, y en el 2023, de disminución del número de NC detectadas tanto en auditorías internas como externas. Intentaremos que el ejercicio 2026 afiance internamente el seguimiento y la gestión de los planes de acción generados, estableciendo revisiones periódicas que permitan cerrar las acciones asociadas a las no conformidades generadas, y que nos permita volver a recuperar la tendencia en la disminución del NC:

La comunicación de las acciones correctivas generadas y el análisis de las mismas ha sido reforzada en el ejercicio actual, en donde la implicación del equipo directivo para la generación e implantación de dichas medidas ha sido un punto de mejora respecto a ejercicios anteriores. La intención durante 2026 será mejorar la comunicación haciendo participe al resto de la organización en la gestión, implicación y resolución de dichas acciones correctivas.

Se considera que la Política de Calidad recoge las principales aspiraciones y objetivos de la empresa. Los principios de la Política han sido publicados en los diferentes tablones de anuncios de nuestras instalaciones de forma que todos los trabajadores estén informados.

La formación de nuestros empleados es parte esencial de nuestro Sistema de Calidad. Todos los trabajadores en el momento de su incorporación reciben una formación inicial de acogida en la que se le hace participe de las normas internas de Calidad, Medio Ambiente y Prevención de Riesgos Laborales implantadas en la organización.

7.2 Nuestra apuesta por la innovación

Desde Neuwalme entendemos la innovación como una herramienta que nos permite ser más eficientes a través de la implantación de mejoras en nuestros procesos y que además supone una vía para descubrir nuevas áreas de actividad y mejora y que nos permite desarrollar nuevas oportunidades de negocio.

Contamos con un Departamento de I+D+i cuya función está orientada fundamentalmente hacia el desarrollo y la mejora de nuestros productos que nos permiten dar respuesta a las necesidades de nuestros clientes.

Estamos en proyectos de I+D+i en interno para el cambio del fluido en nuestra tecnología para energías verde. Finalizados con éxitos 3 proyectos en el ejercicio 2025.

Proyecto RISK 3 “H2RCV VERDE” 2025–2027” entre los más destacados.

8. Nuestro compromiso con la cadena de suministro

Somos conscientes de que el impacto de nuestras actividades trasciende más allá de los límites internos.

Una de las claves de nuestro éxito se basa en la capacidad de nuestros proveedores para ofrecer productos y servicios que nos ayuden a dar respuesta a las necesidades de nuestros clientes y a mejorar nuestra ventaja competitiva. Por ello la cultura corporativa de Neuwalme se centra en una relación de confianza con su cadena de suministro. La cooperación con nuestros proveedores es uno de nuestros pilares estratégicos en nuestra vocación hacia el cliente.

Colaboramos con proveedores y marcas mundialmente reconocidas y poseemos un amplio stock de componentes y materiales óleo-hidráulicos y accesorios, apoyados por un departamento de logística con amplia experiencia y recursos que nos permiten dar una repuesta técnica ágil y eficiente.

En esta línea cabe destacar nuestra colaboración con Parker, líder mundial en tecnologías de movimiento y control. En base a nuestra orientación al cliente, nuestros altos niveles de calidad y nuestra cultura de mejora continua, hemos sido seleccionados por la compañía como Parker Premium Distributor.

8.1 Nuestro compromiso con el desarrollo local

Desde Neuwalme hemos continuado avanzando en nuestro compromiso con el desarrollo económico del territorio en que llevamos a cabo nuestras operaciones.

A la hora de seleccionar nuestros proveedores, además de tener en consideración las variables precio y calidad, promovemos la contratación local.

Debido a la naturaleza de nuestra actividad, un porcentaje elevado de nuestros suministros procede de empresas nacionales y extranjeras, pero es cultura de Neuwalme favorecer a los proveedores locales para aquellos productos que nos puedan suministrar. En esta línea, en torno al 30% de nuestras compras son locales, contribuyendo de este modo al desarrollo de la zona en la que estamos presentes.

Estos proveedores locales causan un menor impacto ambiental al disminuir los aspectos ambientales relacionados con el transporte de las materias primas, desde el proveedor a Neuwalme. Los proveedores con los que trabaja Neuwalme son evaluados en función de su desempeño ambiental.

9. Nuestro compromiso con nuestros empleados

Somos conscientes que el proyecto empresarial de Neuwalme se materializa gracias al compromiso de nuestro equipo humano. Por ello, nuestra aspiración es ofrecer a nuestros empleados un entorno laboral satisfactorio, una carrera profesional atractiva a través de nuestras políticas de formación, desarrollo profesional, conciliación, retención del talento y salud y seguridad laboral.

La gestión de Recursos Humanos en Neuwalme se basa en la igualdad de oportunidades, la diversidad, la remuneración justa y la posibilidad de desarrollo profesional.

Fomentamos el liderazgo, la participación y el trabajo en equipo, propiciando un entorno de trabajo satisfactorio.

En el ejercicio 2025 realizaremos una encuesta de clima laboral, y se repetirá cada cinco años. [Curso de liderazgo](#)

9.1 Nuestro equipo humano

La plantilla media de Neuwalme está compuesta por 44 personas que, trabajando juntas, formamos equipo con el objetivo común de maximizar el valor de nuestros clientes aportándoles los mejores productos y servicios adaptados a sus necesidades.

Nuestro equipo directivo está compuesto por 6 personas, todos ellos profesionales con amplia formación y experiencia en el sector. La Dirección de la compañía es la encargada de definir la estrategia de negocio.

Del total de la plantilla media, 40%, el 10% son mujeres y del equipo directivo el 18 % es femenino. La edad media de la plantilla es de 46 años.

9.2 Creación de empleo de calidad

Conscientes de que nuestros intereses pasan por la continuidad de los trabajadores en la compañía, promovemos el empleo estable y de calidad y ofrecemos a la plantilla posibilidades de desarrollo profesional.

Neuwalme, a pesar de la crisis generalizada vivida en el sector, ha mantenido la coherencia con su compromiso social de generar empleo, lo que se refleja en el mantenimiento de los puestos de trabajo. En el ejercicio 2025 se ha incrementado la plantilla entorno a un 12% y está previsto que a lo largo del 2026 se incremente.

El porcentaje de empleados que cuenta con un contrato de trabajo indefinido ha alcanzado un 89 % y la antigüedad promedio de los empleados se sitúa en 20 años.

Los salarios de los trabajadores son significativamente superiores a lo establecido en los Convenios Colectivos que le resultan de aplicación (Convenio Colectivo Empresas del Metal sin Convenio Propio de la Provincia de Pontevedra y del Comercio Metal), duplicando el salario mínimo interprofesional.

9.3 Diversidad e igualdad de oportunidades:

En Neuwalme apostamos por una gestión responsable de las personas que ofrece igualdad de oportunidades en el acceso a un puesto de trabajo o promoción.

En materia de igualdad hemos continuado avanzando en la incorporación de la mujer en la plantilla, alcanzando un porcentaje de 11,6% de mujeres, e incrementándose con respecto al ejercicio anterior un 2%, y además comparado con el 8% del sector de referencia, confirma el compromiso de la compañía con la igualdad de género.

Este compromiso con la igualdad se extiende también al apartado retributivo. En Neuwalme, proporcionamos el mismo salario base a todos los empleados. Los esquemas de remuneración variable están relacionados con la consecución de objetivos, tanto individuales como corporativos.

En la compañía está garantizada la libertad de afiliación de los trabajadores en asociaciones y sindicatos que defiendan y protejan sus derechos, de acuerdo con los 10 Principios de Pacto Mundial de las Naciones Unidas. En la actualidad hay un delegado de personal elegido libremente por los trabajadores que vela por la protección de los derechos de los mismos.

Tal y como se describe en el apartado anterior, Neuwalme se rige por dos convenios colectivos que regulan las relaciones laborales que afectan a todos los empleados.

9.4 Formación y desarrollo profesional:

La formación y la captación del talento local son dos de los pilares básicos sobre los que pretendemos dar respuesta a las demandas del entorno. En nuestra búsqueda de una plantilla formada por los mejores profesionales, además de llevar a cabo un riguroso proceso de selección, hemos firmado convenios con la Universidad de Vigo y diferentes centros de Formación Profesional mediante los cuales hemos incorporado estudiantes en prácticas.

Contamos con un plan anual de formación que da respuesta a las necesidades de los diferentes puestos de trabajo, las demandas de los empleados y clientes y la estrategia de desarrollo de la empresa. Entre otras actividades, realizamos cursos orientados a la formación de personal directivo, formación técnica y formación en necesidades que nos manifiestan nuestros clientes.

En la tabla que se muestra a continuación se detallan los cursos llevados a cabo y el número de horas de cada uno de ellos.

Tipo de formación 2024	Nº horas
Sensibilización y buenas prácticas ambientales	16
Acción Comercial: Marketing Digital	4
Inglés adaptado al negocio	300
Neumatica, electroneumatica e Hidraulica	450
Seguridad y salud	220
H2 y pila de combustible	150
Programación Visual C++ y automatás	110

Tipo de formación 2025	Nº horas
Sensibilización y buenas prácticas ambientales	11
Excel avanzado	120
Inglés adaptado al negocio	120
Programación inicial y avanzada. ABB	111
Prevención, Seguridad y salud: Espacios confinados, Trabajos en altura, Reciclaje del puesto	170
Marketing digital	50
Liderazgo y diseño estratégico	210

Entorno de trabajo flexible:

La conciliación de la vida profesional y personas es un factor clave para mantener la satisfacción de los empleados, lo cual impacta directamente sobre los resultados económico-financieros de la compañía. Por ello desde el Departamento de Recursos Humanos de Neuwalme hemos promovido una serie de medidas recogidas tanto en la Política como en los convenios colectivos, para favorecer la creación de un entorno de trabajo flexible, que concilie la vida profesional con la vida personal.

Entre algunas de las medidas adoptadas cabe señalar la flexibilización del horario y reducción de jornada, la percepción de la totalidad del salario durante los meses de baja por paternidad y maternidad, la jornada intensiva desde el mes de junio hasta el final del mes de septiembre o la posibilidad de acogerse a excedencias para el cuidado de familiares.

Por último, desde Neuwalme nos comprometemos a diseñar y volver a realizar una encuesta de clima laboral con el fin de conocer y valorar la opinión de los empleados acerca de la organización y desempeño actual de la compañía.

10. Nuestro compromiso con la salud y seguridad en el trabajo:

La salud y seguridad de nuestros empleados es una de las prioridades de Neuwalme, y por este motivo ha sido identificado como uno de los asuntos materiales para la compañía. Trabajamos para proporcionar a nuestros empleados un entorno seguro, saludable y libre de riesgos.

Con este fin contamos con un Servicio de Prevención ajeno que tiene por objeto asegurar que disponemos de procedimientos de trabajo adecuados, medidas de protección y mitigación y una cultura corporativa de seguridad integrada en todos los ámbitos de la empresa.

Disponemos de un sistema de gestión de Prevención de Riesgos Laborales y un Plan de Prevención de Riesgos Laborales, de obligado conocimiento para los empleados, que recoge las diferentes iniciativas establecidas con objeto de garantizar la seguridad como la formación a empleados en la materia, revisiones médicas, la revisión de instalaciones y equipos, etc.

Asimismo, contamos con un Departamento integrado de Calidad, Seguridad y Medio Ambiente formado por dos personas que realizan reuniones periódicamente para controlar, entre otros aspectos, todos aquellos relacionados con los sistemas de seguridad.

		ACCIDENTES			ENFERMEDADES		SIN BAJA	
		A.T.	Recaídas	In Itínere	E.P.	Recaídas	A.T.	E.P.
2024	Nº	6	0	1	0	0	3	0
	Días	98	0	214	0	0		
2025	Nº	3	1	0	0	0	1	0
	Días	99	64	0	0	0		

Destacamos además algunas de las actividades que se llevan a cabo de forma regular y que han dado lugar a la reducción de la accidentabilidad:

- Se llevan a cabo inspecciones de seguridad y salud, así como Inspecciones de Seguridad de todas las Instalaciones Industriales de forma periódica.
- Se realiza un plan de acogida en todas las nuevas incorporaciones, impartiendo una formación en relación a la seguridad y salud de su puesto de trabajo.
- Además, periódicamente se ofrece formación sobre los riesgos de los puestos.
- Toda la ropa y equipamiento que se utiliza cumple con las Normas UNE específicas.
- Revisión médica de todos los trabajadores y otras actuaciones de mejora de las condiciones y ergonomía en los puestos de trabajo.
- Mejoras en las condiciones laborales de la fábrica.

11. Nuestro compromiso con el medio ambiente y la eficiencia:

Neuwalme es una empresa comprometida con la protección de medio ambiente y la sostenibilidad, alineándose de este modo con las preocupaciones de la sociedad y del resto de los grupos de interés.

Desde Neuwalme llevamos a cabo diferentes iniciativas con objeto de promover la optimización del consumo de materias primas, la reducción del uso de recursos naturales, la mejora continua de la eficiencia energética y el cambio climático, la correcta gestión de los residuos y, en definitiva, la reducción de la huella ecológica de los productos y servicios de la compañía.

Nuestro compromiso con el medio ambiente se materializa a través de nuestro Sistema de Gestión Ambiental, certificado según UNE EN ISO 14001:2015.

Asimismo, tal y como se detalla en apartados anteriores, llevamos a cabo diferentes iniciativas en materia de formación medio ambiental a nuestros trabajadores y, de este modo, contribuir a la sensibilización de nuestros grupos de interés con el desarrollo sostenible.

11.1 Agua y consumo de materiales:

Fruto de nuestro compromiso con la transparencia, desde Neuwalme registramos los datos de consumo de los principales recursos que se utilizan en el desarrollo de nuestras actividades y facilitamos dicha información a nuestros grupos de interés a través del presente Informe.

Además del gasóleo y la electricidad que se tratan en el capítulo siguiente, en el desarrollo de nuestra actividad consumimos agua que captamos de la red y utilizamos diferentes materias primas, fundamentalmente pinturas, disolventes, aceites, papel y demás materiales necesarios para la prestación de nuestros servicios y productos.

Siempre que es posible, se trabaja con proveedores locales con la finalidad de reducir el impacto ambiental al disminuir el efecto negativo de los aspectos ambientales relacionados con el transporte de las materias primas desde el proveedor a Neuwalme. Así mismo, los proveedores con los que trabajamos son evaluados siguiendo entre otros criterios de desempeño ambiental.

Consumo recursos	2025	2024
Trapos absorbentes (kg)	350	405
Consumo papel (Ud. Fotocopias)	45.664	81.098
Film transparente (kg)	118.80	72.96
Disolvente (L)	200	175
Pintura-decapante (L)	213	97
Gases de soldadura (ud)	7	19
Aceite (L)	1.500	2.650
Consumos de agua (m ³)	131	133.5
Consumo de Electricidad (Kwh)	73.105	59.691
Combustible Gasoil Vehículos (L)	2.478.21	2.702
Combustible Gasolina Vehículos (L)	12.354.31	12.804

Se puede observar cómo en 2025 se ha registrado un ligero aumento de ciertos consumos como consumo de papel, gases de soldadura y electricidad, así como una disminución de otros como aceite y combustibles.

Cabe destacar la reducción del consumo de pape de fotocopadoras dentro del objetivo medio ambiental 2025 como resultado de las medidas de concienciación y reducción del consumo de este recurso, así como una disminución del consumo de agua fruto de medidas de minimización implantadas en la organización.

En cuanto a los recursos que se han visto incrementados y/o se considere que se pueda mejorar la eficiencia del uso, se valorará el establecimiento de acciones y objetivos medioambientales para reducir dichos valores.

11.2 Cambio climático y eficiencia energética:

Neuwalme asume la responsabilidad de realizar un esfuerzo continuo por reducir las emisiones de gases de efecto invernadero (GEI) e incrementar la eficiencia energética de sus actividades.

Dentro del compromiso de la compañía para mitigar su contribución al calentamiento global, Neuwalme ha calculado sus emisiones de CO₂ de acuerdo al GHG Protocolo que el estándar más ampliamente extendido para la cuantificación y reporte de las emisiones de GEI tanto para el año 2024 como 2025.

Las emisiones directas de GEI tienen su origen en el consumo de gasóleo que la compañía emplea en los procesos de combustión móvil de la flota de vehículos con la que cuenta.

Las emisiones indirectas provienen del consumo de electricidad de la organización. Debido a la naturaleza de las operaciones, sólo se contabilizan las emisiones de CO₂ tal y como se muestra a continuación:

2025		Variable de actividad	Factor de emisión	Emisiones de CO ₂ (t)
Emisiones directas (alcance 1)	Gasóleo vehículos propios	14.832	2,488 kgCO ₂ /L	36,90
Emisiones indirectas (alcance 2)	Consumo eléctrico	73.105	0.283 KgCO ₂ /kWh	20,69
Total emisiones de CO₂				57,6 t de CO₂

2024		Variable de actividad	Factor de emisión	Emisiones de CO ₂ (t)
Emisiones directas (alcance 1)	Gasóleo vehículos propios	15.507	2,488 kgCO ₂ /L	38,58
Emisiones indirectas (alcance 2)	Consumo eléctrico	80.983	0.283 KgCO ₂ /kWh	22,92
Total emisiones de CO₂				61,5 t de CO₂

Una de las apuestas de la compañía es la mejora continua de la eficiencia energética y las emisiones asociadas, para ello se dispone de sistemas de iluminación eficiente de oficinas, naves y talleres y la instalación de sensores de movimiento y temporizadores, así como de limitadores del control de la energía eléctrica reactiva.

Además, hay que destacar que el 100% de suministro de la energía contratada por Neuwalme a su Compañía Comercializadora procede de fuentes de energías renovables, en comparación a los porcentajes del promedio nacional que se sitúa en un 50,8%.

En relación con el consumo de gasoil, este se ha visto reducido, entre otras causas, fruto de las acciones derivadas del objetivo medioambiental en el que se intenta optimizar los desplazamientos de vehículos.

La realización del ejercicio de cálculo de la huella de carbono tiene por objetivo identificar aquellas fuentes de emisión de GEI más importantes, con el fin de identificar, diseñar, implementar acciones de reducción de emisiones que permitan aumentar la sostenibilidad de sus actividades, medir la eficacia de los proyectos puestos en marcha y evaluar el progreso de la compañía.

11.3 Gestión de residuos:

Desde Neuwalme hacemos un importante esfuerzo por llevar a cabo una gestión de residuos eficiente y responsable. Clasificamos y segregamos todos los residuos generados en función de su naturaleza y posteriormente, los almacenamos en zona convenientemente habilitada hasta su entrega a un Gestor Autorizado, priorizando la valorización de los mismos.

Neuwalme está registrado en el Sistema de Información de Residuos de Galicia como “pequeño productor de residuos peligrosos” que obliga a la compañía a documentar cada uno de los residuos que entregan a un Gestor Autorizado que especifica la cantidad de residuos peligrosos producidos, la naturaleza de los mismos, el destino final y el Gestor Autorizado. En la tabla 1 se muestran los datos de producción de residuos peligrosos en 2025 y en la tabla 2 la producción de residuos no peligrosos.

De los residuos generados sólo son susceptibles de reutilización los palés de madera. Los más comunes son residuos de cartón y papel, plásticos film de embalajes y chatarra. Todos ellos son tratados a través de un Gestor Autorizado que se encarga de su correcta recogida, transporte y valorización.

La totalidad de las aguas residuales (aguas sanitarias) son vertidas a la red de saneamiento municipal, garantizando de este modo el correcto tratamiento de las mismas. Se han eliminado las aguas de proceso provenientes de la cabina de pintado, se ha sustituido por cabina seca con filtros que son entregados a gestor autorizado al final de su vida útil.

Tabla 1:

Denominación Residuo Peligroso	Origen	Código LER	Cantidad (kg)
Disolvente de pintura a recuperar	Taller	80111*	150
Aceite usado	Taller	130205*	0
Envases metálicos contaminados	Taller	150110*	111
Disolvente orgánico no halogenado	Taller	140603*	605
Soluciones acuosas de limpieza	Taller	120301*	1360
Aerosoles	Pintado	160504*	0
Absorbente y trapos	Producción	150202*	417
Filtros de aceite	Producción	160107*	74
Filtros de cabina	Pintado		32
Baterías de plomo	Mantenimiento	160601*	0

Tabla 2:

Denominación Residuo No Peligroso	Origen	Código LER	Cantidad (kg)
Papel / Cartón	Logística	150101	1.421
Plástico Film	Logística	160119	20
Chatarra	Producción	170405	21.105
Madera	Logística	150101	60

12. Nuestro compromiso con la ética y el cumplimiento:

Somos transparentes y responsables y cumplimos la normativa aplicable, además de asegurarnos de que nuestros empleados conozcan aquella normativa que afecta a sus funciones.

Tanto la Constitución Española como la legislación nacional y autonómica incorporan la Declaración Universal de Derechos Humanos de las Naciones Unidas y velan por el respeto de los derechos humanos, de forma que no existe riesgo de vulneración de los mismos. Del mismo modo, el marco normativo impide la realización de trabajos forzados y regula la contratación de menores y prohíbe el trabajo infantil.

Asimismo, la compañía se compromete a promover el principio de igualdad de oportunidades y no discriminación en las condiciones laborales por razones de sexo, estado civil, edad, raza, nacionalidad, condición social, ideas religiosas o políticas, afiliación o no a un sindicato, así como por razones de lengua.

Hemos continuado avanzando en la colaboración con iniciativas clave sobre Responsabilidad Social Corporativa. En este sentido, y como parte de nuestro compromiso, hemos elaborado el presente Informe de Progreso por el que nos comprometemos a apoyar y desarrollar los 10 Principios del Pacto Mundial.

En la actualidad existe un código de conducta definido y una política escrita contra la corrupción y soborno de la entidad se trabaja y se informa de forma transparente a los diferentes grupos de interés, formando parte de nuestros valores el rechazo a la corrupción y el soborno está para publicar en la web.

En esta línea, Neuwalme dispone de un Código Ético que, junto con nuestra misión y nuestros valores, constituyen una guía de conducta para el desempeño profesional de nuestros empleados y en relación con todos los grupos de interés de la compañía. En esta línea, el Código incorporará aspectos como la definición de las responsabilidades tanto de los directivos como los trabajadores, la integridad comercial, la debida diligencia o el comportamiento responsable con el medio ambiente y la sociedad.

13. Nuestro compromiso con la sociedad:

La Sociedad tiene un papel protagonista en Neuwalme. De acuerdo con nuestra identidad, la compañía presenta un fuerte arraigo local y apostamos por la creación de riqueza en el ámbito en el que estamos presentes. Mejorar nuestro entorno social redundará en un beneficio para todos, incluyendo nuestros empleados, sus familias, colaboradores y proveedores, clientes, vecinos, en definitiva, la sociedad en general.

Es parte del presente ejercicio mostrar nuestro compromiso con la transparencia, la comunicación y el diálogo con sus grupos de interés y rendir cuentas de las acciones que llevamos a cabo.

Como ya mostramos en el capítulo dedicado al compromiso con las personas, nos sentimos orgullosos del mantenimiento y creación de empleo. Además, siempre que las personas cumplan con la experiencia, los conocimientos y habilidades requeridos para el puesto, priorizamos la contratación de trabajadores de la Comunidad Autónoma. En esta línea, hay que destacar que la totalidad del equipo de dirección es local.

Con respecto a la comunidad académica, colaboramos con la Universidad de Vigo que permiten a estudiantes iniciar su andanza en el mundo laboral, así como con diferentes colegios y centros de Formación Profesional.

Además del Plan de Formación interno para los empleados de la compañía, desde Neuwalme promovemos diferentes iniciativas de formación con nuestros clientes, proveyéndoles de conocimiento técnico acerca de los productos e informándoles de las tendencias y posibles cambios regulatorios del sector. Del mismo modo, hemos participado en formaciones específicas de nuestros proveedores.

Desde Neuwalme colaboramos activamente en diferentes foros y congresos y somos miembros de la Asociación de Metalúrgicos Industriales de Galicia (ASIME) que entre sus 800 empresas asociadas, integra a una parte importante de nuestros proveedores, competidores y clientes, y que tiene por objeto promover la competitividad de las empresas del sector. Hemos participado en varias de las iniciativas que lleva a cabo la Asociación en materia de formación, internacionalización, innovación, etc.

Además, formamos parte del Galician Offshore Energy Group (GOE), un consorcio formado ya por 32 empresas de la comunidad que pretende participar en concursos internacionales de proyectos de construcción y mantenimiento de parques eólicos marinos y, de esta manera, contribuir a la promoción de las energías renovables y reducir la energía que proviene de los combustibles fósiles.

En la medida de lo posible, intentamos poner nuestro granito de arena, para que paso a paso podamos llegar a un objetivo común de desarrollo social universal a través del apoyo a actividades deportivas como p.ej. el patrocinio y esponsorización de diferentes clubs de diversas modalidades deportivas como fútbol, ciclismo, golf, piragüismo, etc.

Indicadores GRI para la opción esencial de conformidad con la Guía G4

Parte 1. Contenidos básicos generales	Páginas	Comentarios
Estrategia y análisis		
Declaración del máximo responsable	3	
Perfil de la organización		
G4-3 Nombre de la organización	8	
G4-4 Principales marcas, productos y/o servicios	5, 7	
G4-5 Sede social	8	
G4-6 Países en los que desarrolla su actividad	5	
G4-7 Naturaleza de la propiedad y forma jurídica	8	
G4-8 Mercados servidos	10	
G4-9 Tamaño de la organización	9	
G4-10 Plantilla de empleados	9, 17	
G4-11 Empleados cubiertos por convenios colectivos	17, 18	
G4-12 Descripción de la cadena de suministro	9, 16	
G4-13 Cambios significativos durante el ejercicio		No se han producido cambios significativos
G4-14 Principio de precaución		No aplica
G4-15 Principios o iniciativas externas que la compañía suscribe o adopta	3, 4	
G4-16 Principales asociaciones a las que pertenece	27	
Aspectos materiales y cobertura		

G4-17 Sociedades que conforman la entidad	5	
G4-18 Definición del contenido y alcance del Informe y de la aplicación de los principios	12, 13	
G4-19 Aspectos materiales identificados	13	
G4-20 Cobertura dentro de la organización	5	
G4-21 Cobertura fuera de la organización		El presente Informe sólo cubre la actividad dentro de la compañía
G4-22 Reexpresiones respecto a informes anteriores		No aplica. Este es el primer Informe
G4-23 Cambios significativos en la cobertura o alcance de este Informe		No se han producido
Participación de los grupos de interés		
G4-24 Grupos de interés	11, 12	
G4-25 Selección de los grupos de interés	12	
G4-26 Participación de los grupos de interés	12	
G4-27 Cuestiones y problemas clave		No aplica
Perfil del Informe		
G4-28 Periodo cubierto por el Informe	11	
G4-29 Informe anterior		No aplica
G4-30 Ciclo de presentación del Informe		Anual
G4-31 Punto de contacto	8	
Índice del contenido del GRI		
G4-32 Tabla que indica la localización de los contenidos	28	
G4-33 Verificación		No se realiza verificación externa
Gobierno		

G4-34 Estructura de gobierno	10	
G4-38 Composición del máximo órgano de gobierno	10, 17	
Ética e integridad		
G4-56 Valores, principios, estándares y normas de la organización	3, 4, 6, 26, 27	

Parte 2. Contenidos básicos específicos: enfoque de gestión e indicadores

Economía

Desempeño económico

G4-EC1 Valor económico directo y generado	9, 10, 16, 17	
G4-EC4 Ayudas económicas otorgadas por el gobierno	15	

Presencia en el mercado

G4-EC5 Relación entre salarios	17	
G4-EC6 Altos directivos de las comunidades locales en lugares donde se desarrollan operaciones significativas	26	

Prácticas de adquisición

G4-EC9 Porcentaje de gasto que corresponde a proveedores locales	16	
--	----	--

Medio Ambiente

Materiales

G4-EN1 Materiales por peso o volumen	22	
--------------------------------------	----	--

Energía

G4-EN3 Consumo energético interno	23	
G4-EN6 Reducción del consumo energético	24	
Agua		
G4-EN8 Captación total de agua según fuente	22	
Emisiones		
G4-EN15 Emisiones directas de GEI	23	
G4-EN16 Emisiones indirectas de GEI	23	
G4-EN18 Intensidad de las emisiones de GEI	24	
G4-EN19 Iniciativas de reducción de emisiones	24	
Efluentes y residuos		
G4-EN23 Peso total de los residuos por tipo y tratamiento	24, 25	
Cumplimiento regulatorio		
G4-EN29 Sanciones		No se han producido sanciones por incumplimiento de la normativa ambiental
Transporte		
G4-EN30 Impactos ambientales del transporte, incluido transporte del personal	23	
Desempeño social: prácticas laborales y trabajo digno		
Empleo		
G4-LA1 Contrataciones y rotación	17	
G4-LA2 Prestaciones	19	
Salud y seguridad en el trabajo		
G4-LA5 Porcentaje de trabajadores representado por Comités de Salud y Seguridad		El 100% de los trabajadores están representados por el Comité

G4-LA6 Seguridad y Salud laboral: enfermedades, accidentes, etc.	20	
G4-LA8 Asuntos de salud y seguridad cubiertos en acuerdos formales con sindicatos		Por Ley los acuerdos con sindicatos cubren los asuntos de seguridad y salud
Capacitación y educación		
G4-LA9 Formación	15, 19	
Diversidad e igualdad de oportunidades		
G4-LA12 Composición de los órganos de gobierno y de la plantilla	4, 10, 17	
Igualdad de retribución entre mujeres y hombres		
G4-LA13 Relación entre los salarios de hombres y mujeres		La política de remuneración garantiza la no discriminación por sexo. El salario depende de la categoría profesional
Desempeño social: Derechos humanos		
No discriminación		
G4-HR3 N° de casos de discriminación y medidas adoptadas	18, 26	No se ha registrado ningún caso de discriminación
Libertad de asociación y negociación colectiva		
G4-HR4 Derecho de libertad y acogida a convenios colectivos	18	
Trabajo infantil		
G4-HR5 Trabajo infantil	26	
Trabajo forzoso		
G4-HR6 Trabajo forzoso	26	
Medidas de seguridad		
G4-HR7 Capacitación del personal de seguridad		No aplica. El cumplimiento de la legislación española cubre dicho indicador

Derechos de la población indígena		
G4-HR8 N° de casos de violación de los derechos de los pueblos indígenas		No aplica. La actividad de la compañía no se desarrolla en lugares de poblaciones indígenas
Evaluación de los proveedores		
G4-HR10 Evaluación en proveedores en materia de derechos humanos		Nuestros proveedores son locales, comunitarios y de países desarrollados cuyas legislaciones garantizan el respeto por los derechos humanos
G4-HR12 Reclamaciones		No se han recibido reclamaciones en relación a la vulneración de los derechos humanos
Desempeño social: Sociedad		
Comunidades locales		
G4-SO1 Programas de desarrollo y participación de la comunidad local	26, 27	
Lucha contra la corrupción		
G4-SO4 Políticas de comunicación y capacitación sobre lucha contra la corrupción	26	
G4-SO5 Casos de corrupción y medidas adoptadas		No se ha producido ningún caso de corrupción
Cumplimiento		
G4-SO8 Sanciones y multas por incumplimiento de la legislación		La compañía cumple con toda la legislación y normativa
Dimensión social: Responsabilidad sobre productos		
Salud y seguridad de los clientes		
G4-PR2 N° incidentes de los productos relacionados con la normativa o códigos voluntarios	14, 15	No se ha producido ningún incidente
Etiquetado de los productos y servicios		

G4-PR4 N° incidentes relativos a la información y etiquetado		No se han producido incidentes. La compañía cumple con todos los requerimientos de información y etiquetado
G4-PR5 Encuestas de satisfacción de clientes	14	
Privacidad de los clientes		
G4-PR8 N° reclamaciones en relación a la violación de la privacidad y datos de los clientes		No se han producido reclamaciones. En ocasiones la compañía y empleados están obligados a firmar contratos de confidencialidad de los clientes
Cumplimiento regulatorio		
G4-PR9 Coste de las multas relativas al incumplimiento de la normativa de producto		No se han identificado incumplimientos de la normativa relativa al uso suministro y uso de productos

Índice de contenidos en relación a los Principios del Pacto Mundial

En la siguiente tabla mostramos los indicadores GRI incluidos en este informe que ofrecen información relevante sobre el cumplimiento de Neuwalme con los 10 Principios del Pacto Mundial.

Tema	Principios Pacto Mundial	Indicadores GRI relevantes
Derechos Humanos	Principio 1: Las empresas deben apoyar la protección de los derechos humanos fundamentales reconocidos universalmente, dentro de su ámbito de influencia	G4-HR7, G4-HR8, G4-HR12
	Principio 2: Las entidades deben asegurarse de que sus empresas no son cómplices de la vulneración de derechos humanos	G4-HR10
Normas Laborales	Principio 3. Las empresas deben apoyar la libertad de Asociación y el reconocimiento efectivo del derecho a la negociación colectiva	G4-11, G4-HR4
	Principio 4. Las empresas deben apoyar la eliminación de toda forma de trabajo forzoso o realizado bajo coacción	G4-HR6
	Principio 5. Las empresas deben apoyar la erradicación del trabajo infantil	G4-HR5
	Principio 6. Las empresas deben apoyar la abolición de las prácticas de discriminación en el empleo y ocupación	G4-10, G4-EC5, G4-EC6. G4-LA1, G4-LA12, G4-LA13, G4-HR3
Medio Ambiente	Principio 7. Las empresas deberán mantener un enfoque preventivo que favorezca el medio ambiente	G4-EN1, G4EN3, G4-EN8, G4-EN15, G4-23
	Principio 8. Las empresas deben fomentar las iniciativas que promuevan una mayor responsabilidad ambiental	G4-EN6, G4-EN19, G4-EN23
	Principio 9. Las empresas deben favorecer el desarrollo y la difusión de las tecnologías respetuosas con el medio ambiente	G4-EN6, G4-EN18, G4-EN19, G4-EN23, G4-LA9
Anticorrupción	Principio 10. Las empresas deben trabajar en contra de la corrupción en todas sus formas, incluidas la extorsión y el soborno	G4-56, G4-SO4. G4-SO5